

D-trans backup ～初期設定マニュアル～

ご利用上の注意

・ D-trans backup では以下のポートを使ってデータの通信を行ってください。

4280(アップグレード用通信)
4282(バックアップ、復元用通信)

各ポートとの疎通確認方法は末尾の「トラブルシューティング」をご参照ください。

・ Windows ログイン名に全角文字が含まれていると起動しません。対応方法につきましては末尾の「FAQ」をご参照ください。

ダウンロード

バックアップを動作させるためには、クライアントソフトが必要になります。
以下のホームページからご利用の OS に対応したインストーラをダウンロードしてください。

<https://www.too.com/product/service/d-trans-backup/download/>

インストール

ダウンロードしたファイルを実行して、画面の指示に従いインストールを行ってください。
詳しいインストール方法については、各 OS のマニュアルをご参照ください。

クライアントソフト初回設定

インストールが終了しますと自動的にクライアントソフトウェアが起動します。
起動後は、以下のようにしてログインを行ってください。

1. 「アカウントにログイン」のラジオボタンをクリックします。
2. 事前に発行しております「メールアドレス」「パスワード」を各欄に入力し、「アカウントにログイン」ボタンをクリックします。

アカウント作成
アカウント名（メールアドレス）とパスワードを入力してください。

アカウント作成 アカウントにログイン

①

姓:

名:

アカウント名:

パスワード:

登録キー:

アカウント作成

既存のアカウントを使用する
アカウント名（メールアドレス）とパスワードを入力してください。

アカウント作成 アカウントにログイン

アカウント名:

パスワード:

ライセンス:

②

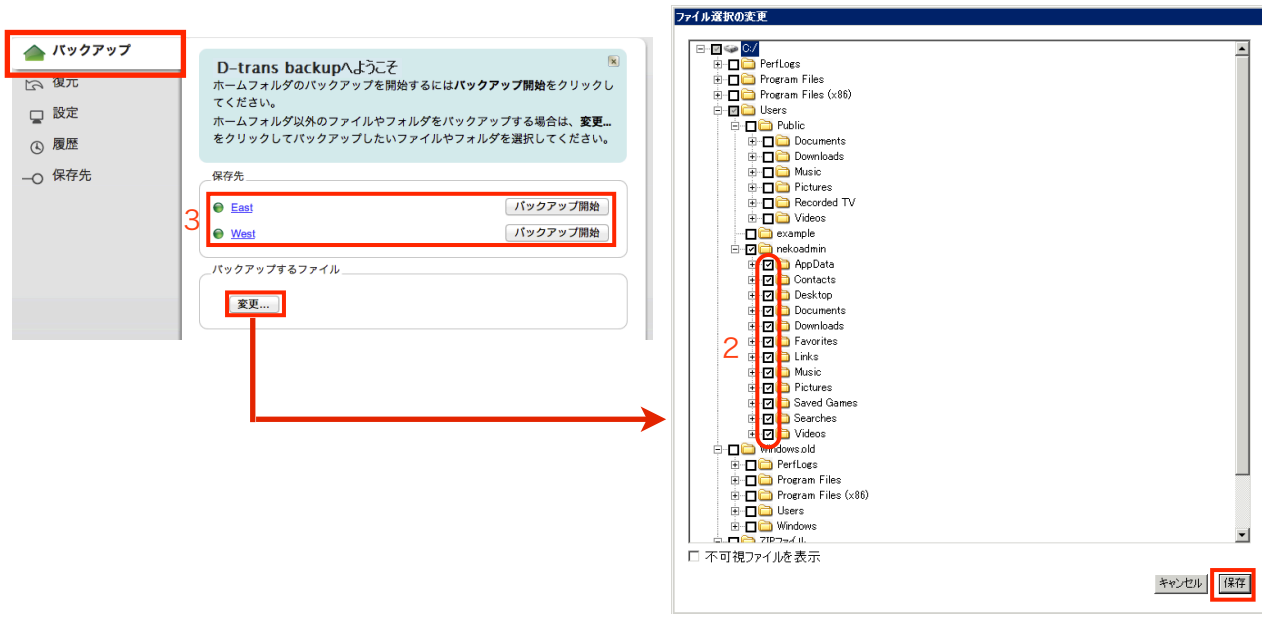
アカウントにログイン

※クライアントソフトが起動がしない場合やログインできない場合は、このマニュアルの「FAQ」をご参照ください。

バックアップ

ログイン後、バックアップ対象ファイルを以下のように選択してください。

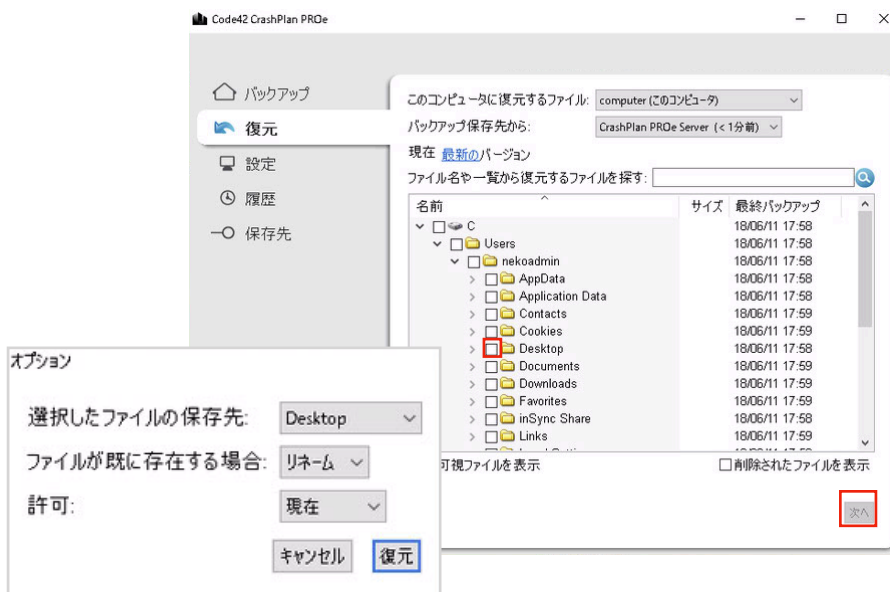
1. 「バックアップ」タブより「変更...」ボタンをクリックしてください。
2. バックアップ対象のフォルダ/ファイルを選択し「保存」ボタンをクリックしてください。
3. バックアップ先サーバ名の右側にある「バックアップ開始」をクリックして、バックアップを開始してください。バックアップが開始されます。



復元

復元の場合は以下のようにします。

1. 「復元」タブをクリックしてください。
2. 復元したいフォルダ/ファイルを選択し「次へ」ボタンをクリックしてください。
3. 復元場所や日時、保存場所を選択するウィンドウが表示されるので、任意の設定に変更し、「復元」をクリックします。設定した場所にファイルが復元されます。

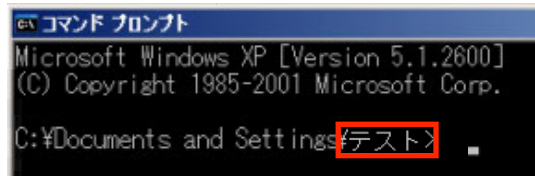


FAQ

Q：Windowsにてインストール後、クライアントソフトが起動しません

A：Windows アカウント名に 2 バイト文字 (全角文字、半角カナ) が含まれておりまして設定ファイルが置かれるディレクトリが全角文字となるため起動しません。

「コマンド プロンプト」を開き、表示されるアカウント名を確認してください。
2 バイト文字が利用されている場合は、半角文字のみのアカウントの作成を行ってください。



※ アカウント名：テスト

Q：クライアントソフトにログインできません。

A：バックアップ先サーバとの疎通が取れていない可能性があります。

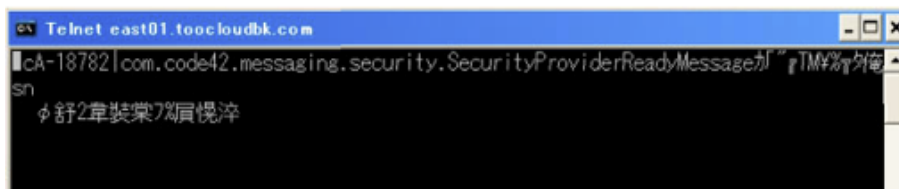
「コマンド プロンプト」あるいは「ターミナル」を開き、以下のコマンドを入力してください。

<東京の場合> telnet east01.toocloudbk.com 4282

<北九州の場合> telnet west01.toocloudbk.com 4282

※ 4280 ポートを確認する場合は、上記ポート番号 (4282) を変更してご確認ください。

■正しく接続ができた場合の表示



- ・4282 ポートの場合、一部暗号化テキストが表示されます。
- ・4280 ポートの場合、ウィンドウに何も表示されません。



■接続ができない場合の表示

・Windows

接続中:サーバ名...ホストへ接続できませんでした。ポート番号 4282: 接続に失敗しました

・Mac

telnet: connect to address サーバ名: Operation timed out telnet: Unable to connect to remote host

※ 上記のようなメッセージが出力された場合は、お客様環境にてポート制限が行われております。
ネットワーク管理者様にお問い合わせ頂き、弊社サーバ・ポート番号"TCP 4282"宛の通信を可能にして頂くようご依頼ください。

Q：NAS（Linux組込型,OS非搭載）のデータもバックアップできますか？

A：Mac OS X ではバックアップできます。

Mac OS X にマウントされた NAS のデータはバックアップすることが可能です。

しかし、Windows にネットワークドライブとしてマウントされた NAS のデータを直接バックアップすることはできません。

Q：ログはどこに保存されていますか

A：ログの保存場所は以下の通りです。

[Mac OS]

/Library/Logs/CrashPlan

[Windows 7/8/Server 2008 R2/Server 2012]

C:¥ProgramData¥CrashPlan¥log

[Windows XP ※ /2003 ※]

C:¥Documents and Settings¥All Users¥Application Data¥CrashPlan¥log

※現在、D-trans backup における Windows XP、2003 のサポートは終了しております。